



Департамент
по предупреждению и ликвидации чрезвычайных ситуаций
Ростовской области

ПРОГНОЗ

**ЧРЕЗВЫЧАЙНЫХ СИТУАЦИЙ,
ОБУСЛОВЛЕННЫХ
ПРИРОДНЫМИ ПОЖАРАМИ**

в 2023 году

СОДЕРЖАНИЕ

Краткая характеристика лесов Ростовской области.....	3
Анализ пожароопасного периода 2022 года и принятые меры, направленные на защиту лесов Ростовской области.....	4
Мероприятия по предупреждению природных пожаров.....	9
Прогноз классов пожароопасности в 2023 году.....	11
Прогноз возникновения природных пожаров в 2023 году.....	12
Рекомендуемый перечень мероприятий при установлении высокой и чрезвычайной пожарной опасности.....	15
Перечень превентивных мероприятий рекомендованных органам местного самоуправления.....	19

Прогноз чрезвычайных ситуаций обусловленных природными пожарами в 2023 году подготовлен сектором мониторинга и прогнозирования чрезвычайных ситуаций совместно с сектором пожарной безопасности ДПЧС Ростовской области и ЦУКС ГУ МЧС России по Ростовской области на основе информации Ростовского Гидрометцентра и министерства природных ресурсов и экологии Ростовской области.

Краткая характеристика лесов Ростовской области

По данным государственного лесного реестра площадь лесов на территории Ростовской области составляет 374,3 тыс. га, в том числе:

леса, расположенные на землях лесного фонда – 360,6 тыс. га, в том числе покрытая лесом 237,4 тыс. га;

леса, расположенные на землях городских поселений -13,7 тыс. га.

Кроме того площадь защитных лесных насаждений, расположенных на землях сельскохозяйственного назначения, составляет 240,2 тыс. га.

В составе основных лесообразующих пород на землях лесного фонда хвойное хозяйство (сосна) занимает 25,84% площади, остальная часть занята преимущественно твердолиственными породами (дуб высокоствольный и низкоствольный) – 27,23%, на долю мягколиственных пород (береза и осина) приходится 1,52%. В хвойных насаждениях молодняки составляют 55,95% площади, остальные насаждения – средневозрастные.

Потенциальная (природная) пожарная опасность и фактическая горимость лесов зависят от многих факторов. Значительная часть лесов области (43,76%) относится к 1 и 2 классам пожарной опасности. Распределение площади лесов, земель лесного фонда Ростовской области по классам пожарной опасности по лесничествам представлено в таблице 1.

Распределение территории лесов Ростовской области по степени пожарной опасности

№ п/п	Наименование лесничества	Общая площадь лесов, тыс. га	В том числе по классам пожарной опасности					Средний класс пожарной опасности лесных насаждений
			1	2	3	4	5	
	Боковское							
	Верхнедонское							
	Донецкое							
	Зимовниковское							
	Каменское							
	Кашарское							
	Мартыновское							
	Обливское							
	Ремонтненское							
	Романовское							
	Сальское							
	Селивановское							
	Семикаракорское							
	Тарасовское							
	Усть-Донецкое							
	Чертковское							
	Шахтинское							
	Шолоховское							
ИТОГО:								

Средний срок пожароопасного периода составляет 195 дней, который начинается, как правило, в первой половине апреля и заканчивается во второй половине октября.

Анализ пожароопасного периода 2022 года

В лесном фонде на территории Ростовской области пожароопасный сезон введен приказом министерства природных ресурсов и экологии Ростовской области от 23.03.2022 № ПР-76 с 28.03.2022. Приказом министерства от 25.10.2022 № ПР-242 пожароопасный сезон 2022 года в лесном фонде завершен 26.10.2022.

На территории Ростовской области в 2022 году зарегистрировано **18** лесных пожаров, общей площадью **1 187,73** га. Из них 4 крупных:

10 августа в Зимовниковском районе произошло возгорание хвойного леса. Пожар ликвидирован 11 августа на площади 117,5 га. Пожар произошел по вине населения.

15 августа в Усть-Донецком районе произошло возгорание лиственного леса. Пожар ликвидирован 17 августа на площади 693 га. Причина пожара переход огня с сопредельной территории.

22 августа в Каменском районе произошло возгорание хвойного леса. Пожар ликвидирован 23 августа на площади 54 га. Причина пожара переход огня с сопредельной территории.

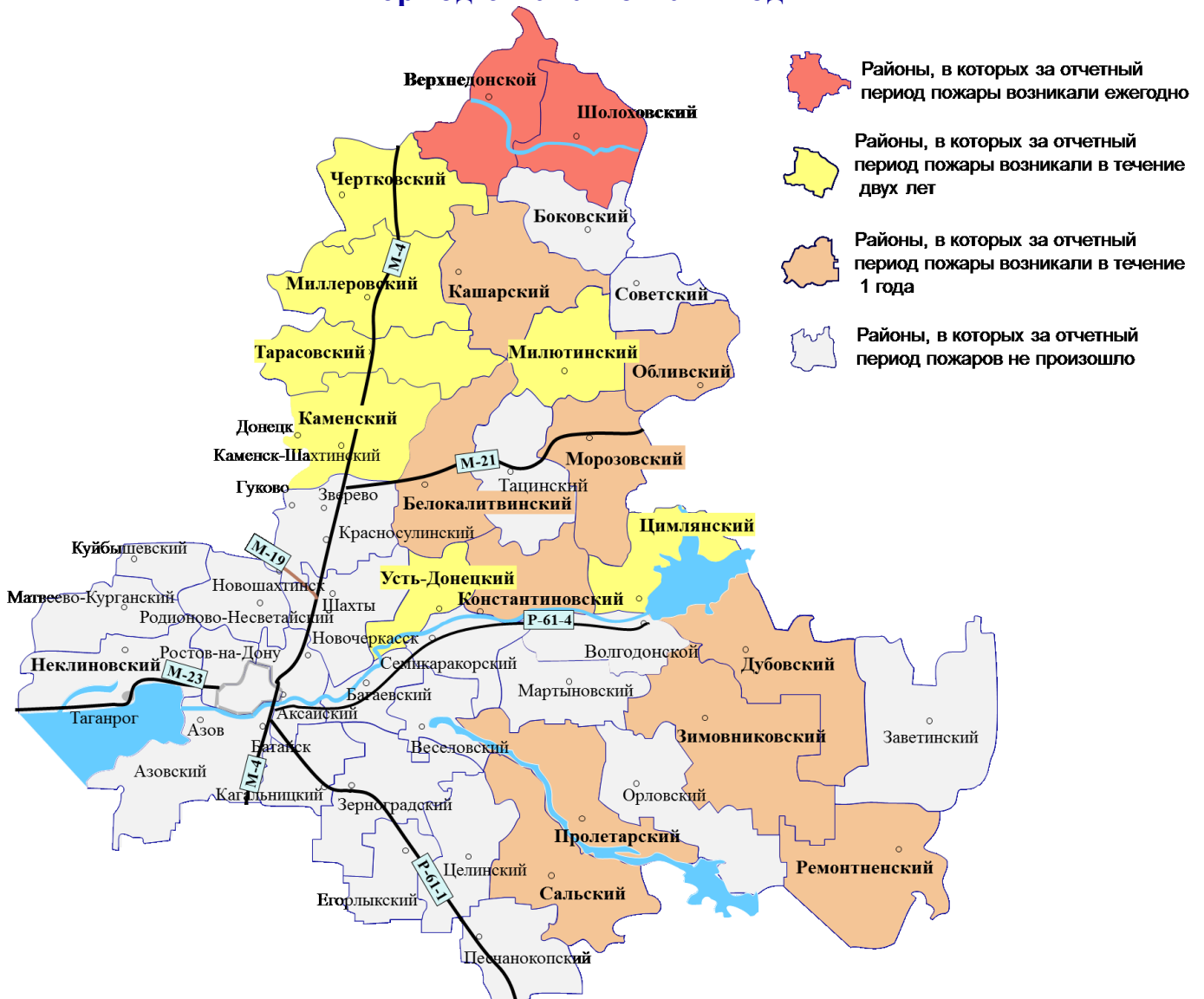
27 августа в Верхнедонском районе произошло возгорание хвойного леса. Пожар ликвидирован 28 августа на площади 269 га. Причина пожара переход огня с сопредельной территории.

Информация о лесных пожарах, произошедших на землях лесного фонда Ростовской области в 2020 – 2022 годы

Муниципальный район	2020 год		2021 год		2022 год	
	Количество	Площадь, га	Количество	Площадь, га	Количество	Площадь, га
Верхнедонской						
Шолоховский						
Каменский						
Миллеровский						
Милютинский						
Тарасовский						
Усть-Донецкий						
Цимлянский						
Чертковский						
Белокалитвинский						
Дубовский						
Зимовниковский						
Кашарский						
Константиновский						
Морозовский						

Муниципальный район	2020 год		2021 год		2022 год	
	Количество	Площадь, га	Количество	Площадь, га	Количество	Площадь, га
Обливский						
Пролетарский						
Ремонтненский						
Сальский						
Средняя площадь пройденная пожаром						
ИТОГО:						

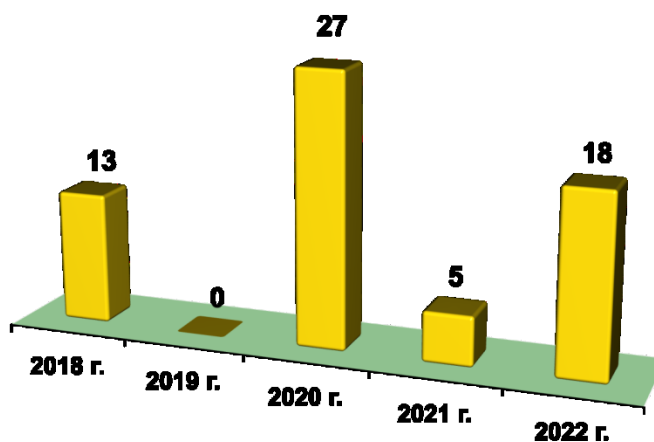
Распределение лесных пожаров на территории Ростовской области в период с 2020 по 2022 годы



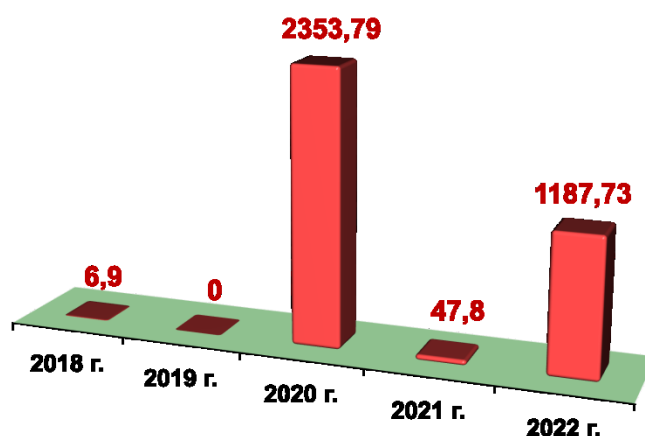
**Распределение лесных пожаров по месяцам
в период с 2020 по 2022 гг.**

Месяц	ГОД		ГОД		ГОД	
	Кол-во пожаров	Площадь, га	Кол-во пожаров	Площадь, га	Кол-во пожаров	Площадь, га
Январь						
Февраль						
Март						
Апрель						
Май						
Июнь						
Июль						
Август						
Сентябрь						
Октябрь						
Ноябрь						
Декабрь						
ИТОГО						

**Динамика изменения количества лесных пожаров
в период с 2018 по 2022 годы**



**Динамика изменения площади лесных пожаров
в период с 2018 по 2022 годы**



Чрезвычайные ситуации, обусловленные природными пожарами

За период с 2005 по 2022 годы на территории Ростовской области зарегистрирована **31** ЧС обусловленных возникновением природных. Наибольшее количество ЧС зарегистрировано в Верхнедонском (7 ЧС), Обливском (5 ЧС) и Тарасовском (4 ЧС) районах.

В 2022 году произошло **7** ЧС в результате природных пожаров:

14 августа в Тацинском районе введен режим ЧС в связи с ландшафтным пожаром. В результате пожара огнем было уничтожено на территории п. Жирнов 2 домовладения полностью, 3 домовладения частично, 200 тюков сена, 2 легковых автомобиля, 1 грузовой автомобиль с прицепом.

15 августа в Цимлянском районе введен режим ЧС в связи с ландшафтным пожаром площадью 5 га и повреждения огнем домовладений в х. Паршиков.

15 августа в Усть-Донецком районе введен режим ЧС в связи с лесным пожаром и возникновением угрозы перехода огня на населенные пункты Усть-Донецкого района.

25 августа в г. Батайске введен режим ЧС в связи с возгоранием сухой травы и камыша. Площадь горения составила 5000 кв. м.

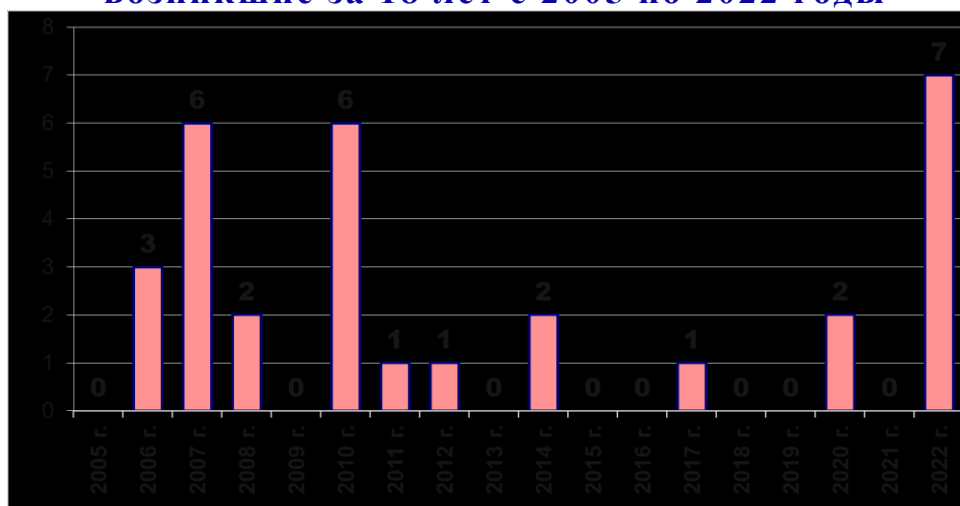
27 августа в Верхнедонском районе введен режим ЧС из-за лесного пожара и угрозой распространения пожара на х. Солонцовский. Пожар ликвидирован на площади 269 га.

28 августа в Кашарском районе введен режим ЧС из-за загорания сухой растительности на площади 800 кв. м и переходом огня на жилые строения в х. Чернигово-Песчаный.

30 августа в Матвеево-Курганском районе введен режим ЧС из-за ландшафтного пожара и распространения огня на 2 домовладения в с. Алексеевка.

В **2023** году сохранится вероятность возникновения ЧС обусловленных возникновением природных пожаров. Риск возникновения природных пожаров сохранится в пожароопасный период с **мая по сентябрь**, наибольшая вероятность возникновения ЧС - в **июле и августе**. Высокая вероятность возникновения ЧС, сохранится на территории муниципальных образований, где такие ЧС были в течение предыдущих лет.

Количество ЧС, обусловленных лесными пожарами, возникшие за 18 лет с 2005 по 2022 годы



Результаты мониторинга случаев выжигания сухой растительности

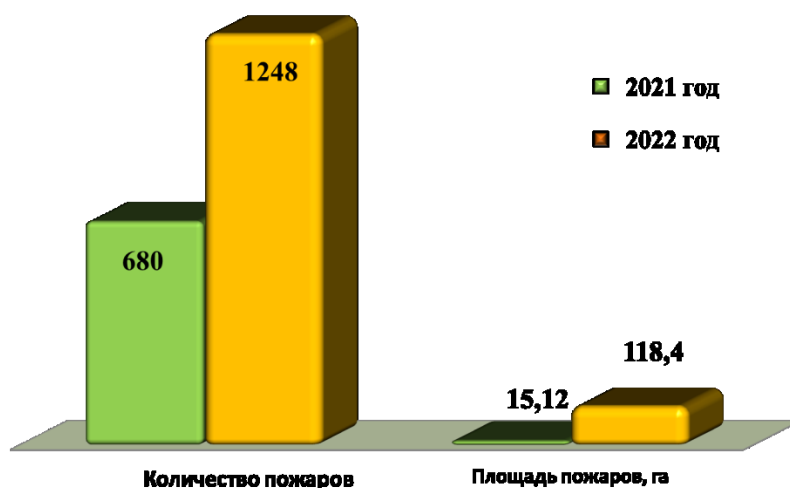
В 2022 году по сравнению с АППГ на территории Ростовской области произошло увеличение количества случаев возгорания сухой растительности и площади выжигания.

Так в 2022 году произошло **1 248** возгораний на площади **118,4** га, в 2021 году произошло **680** возгораний на площади **15,12** га (увеличение по количеству в 10,5 раза, увеличение по площади в 45 раз).

Наибольшее количество пожаров произошло в следующих муниципальных образованиях: г. Ростов-на-Дону (62 возгорания на площади 62,1 га), Аксайский (70 возгораний на площади 2,4 га), Мясниковский (53 возгорания на площади 1,4 га), Неклиновский (57 возгораний на площади 1,2 га), Родионово-Несветайский (47 возгораний на площади 2,2 га) районах.

Основными причинами возникновения природных пожаров в большинстве случаев было неосторожное обращение с огнем и нарушение требований пожарной безопасности.

Количество и площадь ландшафтных пожаров в 2021 и 2022 годах



Группировка сил и средств для тушения ландшафтных пожаров

Для контроля пожароопасной обстановки, профилактики возникновения природных пожаров, их тушения и защиты от них населённых пунктов, на территории Ростовской области сформирована группировка сил и средств, которая насчитывает более **20** тыс. человек (том числе более 14 тыс. добровольцев) и более **1** тыс. единиц техники, более **6** тыс. единиц противопожарного оборудования и инвентаря.

Большую помощь в борьбе с ландшафтными пожарами оказывают добровольные пожарные. Особенно их роль важна в отдаленных поселениях, где спасательных подразделений нет. В большинстве муниципальных образований области ответственно относятся к решению вопросов по подбору добровольцев, их обучению, обеспечению специальной одеждой и снаряжением.

МЕРОПРИТИЯ **по предупреждению природных пожаров**

Порядок действий по предотвращению выжигания сухой растительности

В области принято постановление Правительства Ростовской области от 30.08.2012 № 810 «О мерах по противодействию выжигания сухой растительности на территории Ростовской области», которым утвержден Порядок действий по предотвращению выжигания сухой растительности на территории Ростовской области.

Порядком установлено.

На территории Ростовской области запрещается выжигание сухой растительности, за исключением случаев, установленных федеральным законодательством.

При использовании земельных участков из земель сельскохозяйственного назначения собственникам земельных участков, землепользователям, землевладельцам, арендаторам земельных участков:

не допускать выжигания сухой растительности, соблюдать установленные действующим законодательством требования пожарной безопасности, экологических, санитарно-гигиенических правил и нормативов;

в случае обнаружения очагов возгорания сухой растительности незамедлительно информировать органы местного самоуправления, обеспечить мероприятия по тушению пожара и предотвращению распространения очага возгорания, в том числе опашку места возгорания;

принимать меры по обеспечению надлежащей охраны используемых земель для исключения несанкционированного поджога сухой растительности или случайного возгорания, вызванного климатическими факторами;

регулярно проводить предусмотренные действующим законодательством противопожарные мероприятия, в том числе создавать защитные противопожарные полосы, своевременно уничтожать пожнивные остатки безогневыми способами, обеспечивать наличие первичных средств пожаротушения и охрану земельных участков от поджога, размещать информационные стенды о запрете выжигания сухой растительности.

Главам муниципальных образований рекомендовано:

организовать работу по уничтожению сухой растительности безогневыми способами;

организовать проведение мероприятий по мониторингу случаев выжигания сухой растительности на территории муниципального образования;

определить порядок утилизации сухой растительности с использованием технологий, позволяющих избежать выжигания и предусматривающих вторичное использование растительных и послеуборочных остатков;

обеспечить информирование населения и хозяйствующих субъектов о запрете выжигания сухой растительности. Организовать «горячую линию» по приему от населения информации о выжигании сухой растительности;

в пожароопасный период создавать мобильные группы патрулирования с привлечением в установленном порядке сотрудников органов внутренних дел, казачьих дружин для оперативного выявления фактов сжигания сухой растительности и информирования должностных лиц, уполномоченных составлять протоколы об административных правонарушениях за нарушение порядка выжигания сухой растительности в соответствии с Областным законом от 25.10.2002 № 273-ЗС «Об административных правонарушениях»;

в пожароопасный период ежемесячно проводить совещания по вопросам противодействия выжиганию сухой растительности и организации работы должностных лиц, уполномоченных составлять протоколы об административных нарушениях, предусмотренных статьей 4.5 Областного закона от 25.10.2002 № 273-ЗС.

Организация противопожарной профилактики в лесах

Противопожарная профилактика в лесах предусматривает проведение комплекса мероприятий, направленных на предупреждение возникновения лесных пожаров, ограничение их распространения и создание условий для обеспечения успешной борьбы с ними. Мероприятия по противопожарному устройству лесов проводятся на основе планов, составленных при лесоустройстве.

Меры противопожарного обустройства лесов включают в себя:

строительство, реконструкцию и эксплуатацию лесных дорог, предназначенных для охраны лесов от пожаров;

прокладку просек, противопожарных разрывов, устройство противопожарных минерализованных полос;

строительство, реконструкцию и эксплуатацию пожарных наблюдательных пунктов (вышек, мачт, павильонов и других наблюдательных пунктов), пунктов сосредоточения противопожарного инвентаря;

устройство пожарных водоемов и подъездов к источникам противопожарного водоснабжения;

проведение работ по гидромелиорации;

снижение природной пожарной опасности лесов путем регулирования породного состава лесных насаждений и проведения санитарно-оздоровительных мероприятий;

проведение профилактического контролируемого противопожарного выжигания хвороста, лесной подстилки, сухой травы и других лесных горючих материалов;

иные меры:

очистку просек, очистку противопожарных минерализованных полос и их обновление;

эксплуатацию пожарных водоемов и подъездов к источникам водоснабжения;

благоустройство зон отдыха граждан, пребывающих в лесах;

установку и эксплуатацию шлагбаумов, устройство преград, обеспечивающих ограничение пребывания граждан в лесах в целях обеспечения пожарной безопасности;

создание и содержание противопожарных заслонов и устройство лиственных опушек;

установку и размещение стендов и других знаков и указателей, содержащих информацию о мерах пожарной безопасности в лесах.

Организация мониторинга пожарной опасности в лесу

Для мониторинга ситуации в лесах Ростовской области на площади более **360** тысяч га будет организовано наблюдение с **4** пожарно-наблюдательных вышек и **29** пунктов наблюдения на господствующих высотах.

Работа наблюдателя на стационарных наблюдательных пунктах (пожарно-наблюдательная вышка – ПНВ, пункт наблюдения на господствующей высоте - ПНГВ) организуется на весь пожароопасный сезон. Время и режим работы наблюдателей на пунктах устанавливается в соответствии с Указаниями по противопожарной профилактике в лесах и регламентации работы лесопожарных служб.

В целях обнаружения лесных и ландшафтных пожаров на территории лесных участков Ростовской области осуществляется видеонаблюдение с 60 точек. В текущем году решен вопрос интеграции данных камер в аппаратно-программный комплекс «Безопасный город».

Патрулирование лесов

Для своевременного обнаружения лесных пожаров мобильные патрульные группы ГАУ РО «Лес» по **86** маршрутам протяженностью более **7,6** тысяч км будут патрулировать земли лесного фонда. Инспекторы лесной охраны обеспечат контроль лесного фонда по **247** маршрутам протяженностью более **28** тысяч км.

Прогноз классов пожароопасности в 2023 году

Учитывая среднесезонные данные, до конца апреля на территории Ростовской области, будет преобладать 1-4 класс пожароопасности.

Наступление периодов с 3-4 классом пожароопасности, возможно во второй половине мая, в середине июня - местами 5 класс пожароопасности. Учитывая неустойчивый характер погоды, в мае и в июне может быть несколько непродолжительных периодов пожароопасности с 4-5 классом.

С установлением жаркой и сухой погоды в июле и августе на территории Ростовской области будет преобладать пожароопасности 4-5 класса. При выпадении локальных ливневых дождей, характерных для летнего периода, пожароопасность в отдельных районах области кратковременно может снизиться до 2-3 класса.

В сентябре в большинстве районах области вероятна пожароопасность 3-4 класса, местами по области до середины сентября возможна пожароопасность 5 класса.

Прогноз классов пожароопасности на 2023 год Ростовским Гидрометцентром будет разработан в апреле и в течение теплого периода будет уточняться в ежедневных оперативных прогнозах и экстренных предупреждениях.

Прогноз возникновения природных пожаров в 2023 году

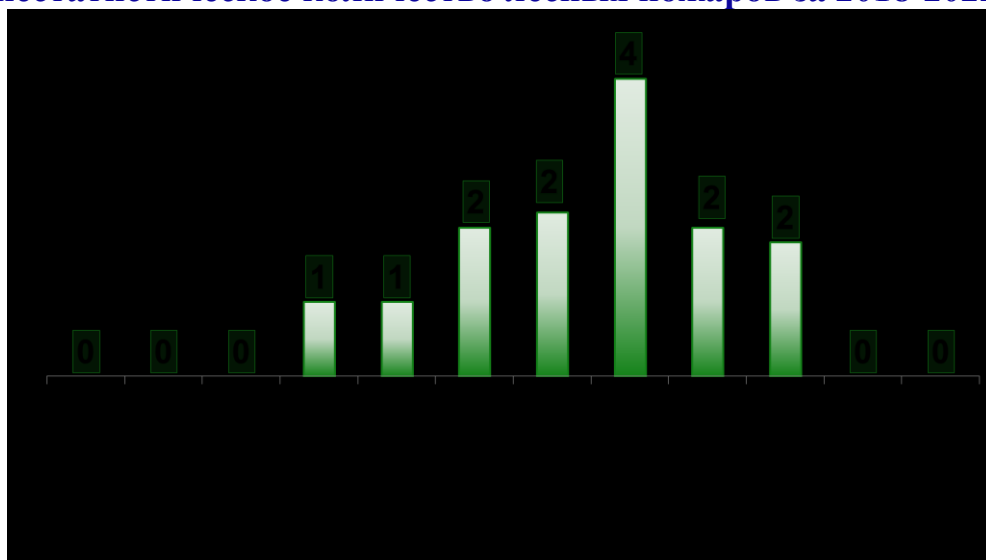
По данным многолетних наблюдений в 2023, году сохранится угроза возникновения лесных и ландшафтных пожаров.

Предпосылки возникновения природных пожаров – высокие температуры, недостаточный объем или отсутствие осадков, сильные ветры-суховеи, а также неосторожное обращение с огнем и сельскохозяйственные палы (человеческий фактор).

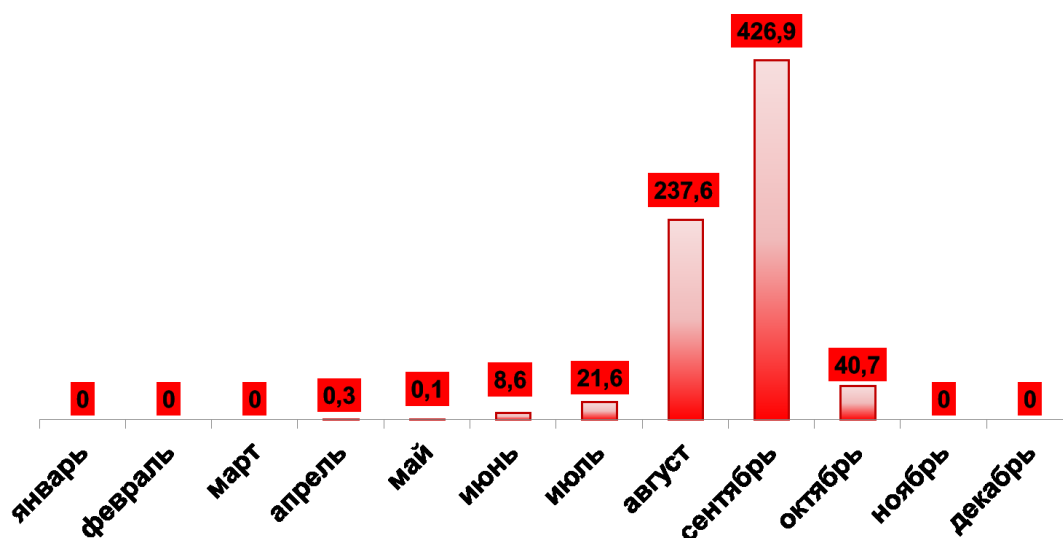
Лесные пожары наиболее вероятны в Верхнедонском, Обливском, Тарасовском, Шолоховском районах.

Наибольшее количество **ландшафтных пожаров** прогнозируется в г. Ростове-на-Дону, Аксайском, Мясниковском, Неклиновском, Родионово-Несветайском районах.

Среднестатистическое количество лесных пожаров за 2018-2022 годы



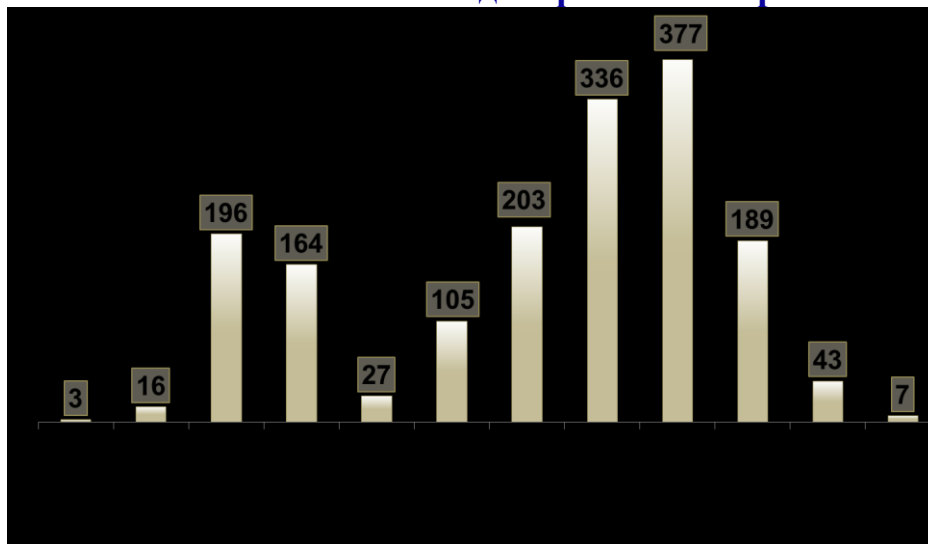
Среднестатистическая площадь (га) лесных пожаров за 2018-2022 годы



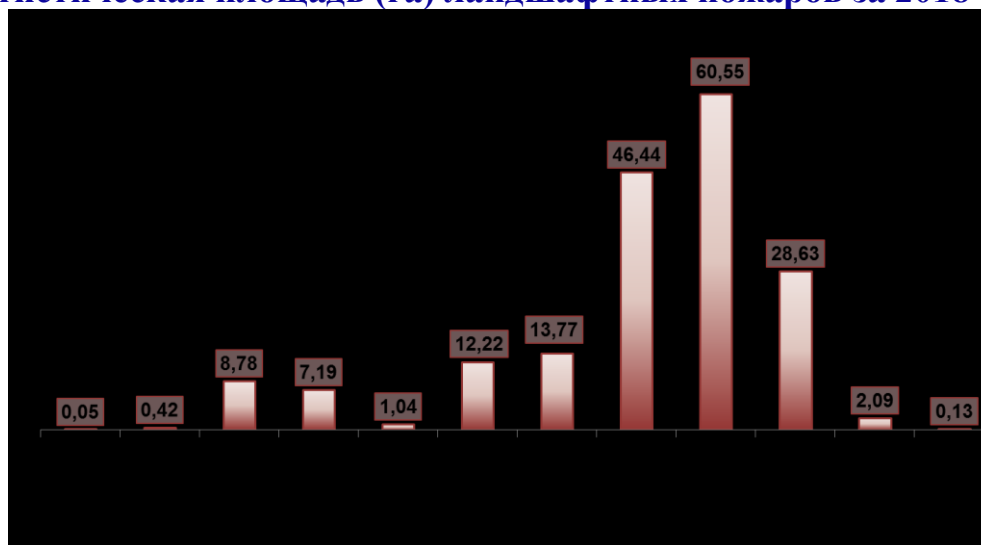
Исходя из анализа среднестатистических данных указанных на диаграммах:

вероятность возникновения лесных пожаров сохранится с **апреля по октябрь**:
наибольшая вероятность возникновения лесных пожаров будет в **августе**;
наибольший риск крупных лесных пожаров (с большой площадью горения) возможен в **августе и сентябре**.

Среднестатистическое количество ландшафтных пожаров за 2018-2022 годы



Среднестатистическая площадь (га) ландшафтных пожаров за 2018-2022 годы



Исходя из анализа среднестатистических данных указанных на диаграммах:

вероятность возникновения ландшафтных пожаров сохранится до **ноября**:
наибольшее количество и площади ландшафтных пожаров прогнозируются в **марте, апреле и с июня по октябрь**.

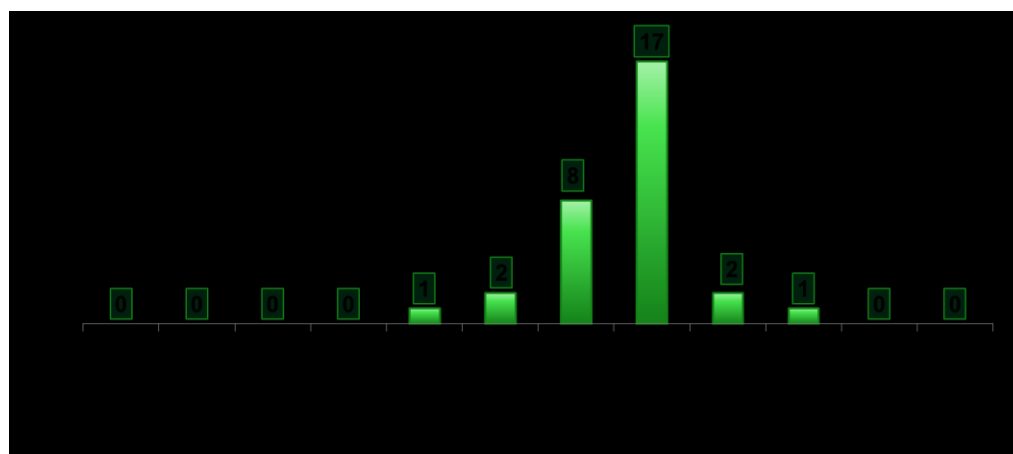
В 2023 году высокая вероятность возникновения ЧС, сохранится на территории муниципальных образований, где такие ЧС были в течение прошлых лет.

Перечень муниципальных образований, где возникали ЧС, обусловленные лесными пожарами за период с 2005 по 2022 годы

Не было ЧС в 2005, 2009, 2013, 2015, 2016, 2018, 2019 и 2021 годах.

№ п/п	Наименование города, муниципального района	кол-во ЧС	год и месяц возникновения ЧС
1	Ростовская область	1	2020 октябрь
2	г. Батайск	1	2022 август
3	Белокалитвинский район	1	2006 июль
4	Верхнедонской район	7	2006 июль, 2010 июль, июль, июль, 2012 август, 2014 август, 2022 август
5	Кашарский район	1	2022 август
6	Обливский район	6	2006 август, 2007 август, август, 2010 июль, август, 2011 июль
7	Усть-Донецкий район	3	2007 май, 2017 август, 2022 август
8	Тарасовский район	4	2007 июнь, 2008 август, 2014 сентябрь, 2020 сентябрь
9	Тацинский район	1	2022 август
10	Морозовский район	1	2007 июль
11	Матвеево-Курганский район	1	2022 август
12	Волгодонской район	1	2007 август
13	Зимовниковский район	1	2008 август
14	Цимлянский район	1	2022 август
15	Шолоховский район	1	2010 июнь
Итого:		31	

Частота возникновения (повторения) ЧС обусловленных лесными пожарами, исходя из их количества возникших в период с 2005 по 2022 годы



В результате анализа многолетних данных по ЧС, указанных на диаграмме вероятность возникновения ЧС сохранится в период с мая по сентябрь. Наибольшие риски возникновения ЧС будут в июле и августе.

Населенные пункты Ростовской области подверженные угрозе распространения лесных и ландшафтных пожаров

Постановлением Правительства Ростовской области от 13.04.2021 № 299 утвержден Перечень находящихся в Ростовской области населенных пунктов, подверженных угрозе лесных пожаров и других ландшафтных (природных) пожаров.

Согласно данному постановлению всего на территории области подвержены угрозе распространения природных пожаров:

443 населенных пункта;

8 садоводческих и огороднических некоммерческих товариществ;

10 организаций отдыха детей и их оздоровления.

О порядке введения особого противопожарного режима

В соответствии с Областным законом Ростовской области от 25.11.2004 № 202-ЗС «О пожарной безопасности» в случае повышения пожарной опасности нормативными правовыми актами Правительства Ростовской области и муниципальными правовыми актами по пожарной безопасности на соответствующих территориях Ростовской области может устанавливаться особый противопожарный режим. На период действия особого противопожарного режима на соответствующих территориях нормативными правовыми актами Правительства Ростовской области и муниципальными правовыми актами по пожарной безопасности устанавливаются дополнительные требования пожарной безопасности, в том числе предусматривающие привлечение населения для локализации пожаров вне границ населенных пунктов, запрет на посещение гражданами лесов, принятие дополнительных мер, препятствующих распространению лесных и иных пожаров вне границ населенных пунктов на земли населенных пунктов (увеличение противопожарных разрывов по границам населенных пунктов, создание противопожарных минерализованных полос и подобные меры).

В соответствии с приказом министерства природных ресурсов и экологии Ростовской области от 14.03.2023 № 76 **пожароопасный сезон** в лесном фонде Ростовской области начат с **15 марта 2023 г.**

Рекомендуемое основание для установления особого противопожарного режима при угрозе и возникновении лесных пожаров

Прогноз наступления метеорологических условий, влияющих на установление высокой и чрезвычайной пожарной опасности по условиям погоды (IV и V классы пожарной опасности по условиям погоды соответственно).

Рекомендуемый перечень мероприятий при установлении высокой и чрезвычайной пожарной опасности

При установлении высокой и чрезвычайной пожарной опасности необходимо:

Не допустить разведение костров, проведение работ с применением открытого огня на участках, расположенных в непосредственной близости (менее 15 м) от

строений и мест с наличием растительности и передвижение по территории лесных насаждений автомобильного транспорта без искрогасителей на выпускных трубах двигателей внутреннего сгорания.

Обеспечить:

ограждение периметров территорий оздоровительных лагерей и учреждений, расположенных в лесных массивах, защитной минерализованной полосой шириной не менее 3 метров;

устройство защитных противопожарных полос шириной не менее 10 м для исключения возможности переброса огня при лесных и ландшафтных пожарах на здания и сооружения населенных пунктов.

При введении особого противопожарного режима органам местного самоуправления муниципальных образований привести в готовность силы и средства пожаротушения, в том числе резервные, а также организовать:

информирование населения (каждые 2-3 часа) через средства массовой информации (телевидение, видеоканалы, радио, печатные издания, СМС-сообщения) и средства оповещения о введении особого противопожарного режима, мерах пожарной безопасности и действиях в случае пожара;

дежурство ответственных лиц органов местного самоуправления;

дежурство добровольцев из числа граждан и работников организаций при пожарном депо, в помощь личному составу пожарной охраны;

подготовку для возможного использования имеющейся водовозной и инженерной техники, а также транспорта на случай экстренной эвакуации населения из опасных зон;

патрулирование территорий населенных пунктов силами местного населения и членов добровольных пожарных формирований с первичными средствами пожаротушения;

установку в сельских населенных пунктах в специально отведенных местах емкости (бочки) с водой объемом не менее 0,5 куб. метров и первичных средств пожаротушения: 2 огнетушителя, объемом не менее 10 л каждый; 2 багра; 2 топора; 2 лопаты; 2 ведра; емкость с песком объемом не менее 0,5 куб. метров.

О порядке тушения лесных пожаров

Тушение лесных пожаров регламентируется Постановлениями Правительства Российской Федерации:

от 17.05.2011 № 376 «О чрезвычайных ситуациях в лесах, возникающих вследствие лесных пожаров»;

от 02.12.2017 № 1464 «О привлечении сил и средств федеральных органов исполнительной власти для ликвидации чрезвычайных ситуации в лесах, возникшей вследствие лесных пожаров».

Порядок введения режима ЧС при лесных пожарах

В случае возникновения чрезвычайной ситуации в лесах регионального характера министерство природных ресурсов и экологии Ростовской области направляет соответствующую информацию на рассмотрение в комиссию по

предупреждению и ликвидации чрезвычайных ситуаций и обеспечению пожарной безопасности (далее - КЧС и ПБ) Ростовской области.

По результатам рассмотрения полученной информации КЧС и ПБ Ростовской области подготавливается обращение к Губернатору Ростовской области о введении режима ЧС.

Решением Губернатора Ростовской области вводится режим ЧС.

В случае возникновения чрезвычайной ситуации в лесах муниципального характера министерство природных ресурсов и экологии Ростовской области направляет соответствующую информацию на рассмотрение в КЧС и ПБ муниципального образования, на территории которого предполагается ввести режим ЧС.

На основании решения КЧС и ПБ муниципального образования решением руководителя органа местного самоуправления вводится режим ЧС.

Для введения режима ЧС межрегионального характера министерство природных ресурсов и экологии Ростовской области подготавливает информацию в Федеральное агентство лесного хозяйства.

Руководитель тушения лесных пожаров

При лесных пожарах непосредственное руководство силами и средствами осуществляют руководители тушения лесных пожаров, допущенные в установленном порядке к руководству тушением лесных пожаров.

Руководители тушения лесных пожаров, определяются планами тушения лесных пожаров ГАУ РО «Лес» и сводным планом тушения лесных пожаров на территории Ростовской области министерства природных ресурсов и экологии Ростовской области.

Привлечение сил и средств при тушении лесных пожаров

Тушение пожаров в лесах осуществляется в соответствии с планами тушения лесных пожаров ГАУ РО «Лес» и сводным планом тушения лесных пожаров на территории Ростовской области министерства природных ресурсов и экологии Ростовской области, а так же межрегионального плана маневрирования лесопожарных формирований, пожарной техники и оборудования.

Привлечение сил и средств подразделений пожарной охраны на тушение лесных пожаров осуществляется в соответствии с Правилами, утвержденными Постановлением Правительства РФ от 02.12.2017 № 1464 (далее – Правила):

1. Правила устанавливают порядок привлечения сил и средств федеральных органов исполнительной власти (далее - силы и средства) для ликвидации классифицируемых в соответствии с постановлением Правительства Российской Федерации от 17.05.2011 № 376 «О чрезвычайных ситуациях в лесах, возникших вследствие лесных пожаров» чрезвычайных ситуаций в лесах, возникших вследствие лесных пожаров (далее - чрезвычайные ситуации в лесах).

2. Привлечение сил и средств для ликвидации чрезвычайных ситуаций в лесах осуществляется на основании соглашений, заключаемых с заинтересованными федеральными органами исполнительной власти:

органами исполнительной власти субъектов Российской Федерации - в пределах полномочий, установленных Федеральным законом «О защите населения и территорий от чрезвычайных ситуаций природного и техногенного характера»;

министерством природных ресурсов и экологии Российской Федерации - в отношении лесов, расположенных на землях особо охраняемых природных территорий федерального значения;

федеральными органами исполнительной власти, уполномоченными в области обороны и безопасности, - в отношении лесов, расположенных на землях обороны и безопасности;

Федеральным агентством лесного хозяйства - в пределах полномочий, установленных частью 2 статьи 83 Лесного кодекса Российской Федерации, и (или) в случае, когда полномочия, переданные Российской Федерацией органам государственной власти субъектов Российской Федерации в соответствии с частью 1 статьи 83 Лесного кодекса Российской Федерации, изъяты в установленном порядке у органов государственной власти субъектов Российской Федерации;

органами местного самоуправления - в пределах полномочий, установленных Федеральным законом «О защите населения и территорий от чрезвычайных ситуаций природного и техногенного характера».

3. В соглашении, предусмотренном пунктом 2 настоящих Правил, определяются:

а) условия, при которых осуществляется привлечение сил и средств;

б) состав и объем привлекаемых сил и средств;

в) технические средства, средства связи, снаряжение, средства индивидуальной защиты, необходимые для тушения лесных пожаров;

г) условия возвращения сил и средств.

4. Финансовое обеспечение мероприятий по привлечению сил и средств для ликвидации чрезвычайных ситуаций в лесах осуществляется за счет средств соответствующих бюджетов бюджетной системы Российской Федерации, предусмотренных органам, указанным в абзацах втором - шестом пункта 2 настоящих Правил, для исполнения полномочий которых были привлечены силы и средства, в соответствии с законодательством Российской Федерации, а также внебюджетных источников.

5. Непосредственное руководство силами и средствами осуществляют руководители тушения лесных пожаров.

Порядок организации тушения лесного пожара, согласно сводному плану тушения пожаров на территории Ростовской области

Директор ГАУ РО «Лес», получив сообщение о лесном пожаре, немедленно принимает меры к его тушению силами команды пожарно-химической станции (ПХС) или других пожарных формирований ГАУ РО «Лес», лесничества.

В случае, когда на территории лесничества одновременно возникло несколько пожаров или когда невозможно потушить возникший пожар силами одной ПХС, директор ГАУ РО «Лес», он же руководитель тушения лесного пожара, принимает решение на привлечение дополнительных сил и средств, в соответствии с планом тушения лесного пожара, в том числе резервные.

В случаях, когда имеющихся в ГАУ РО «Лес», лесничестве сил и средств для ликвидации лесного пожара недостаточно и выявляется угроза его распространения на больших площадях, директор ГАУ РО «Лес» немедленно сообщает руководству министерства природных ресурсов и экологии Ростовской области о необходимости задействовать дополнительные силы (соседних ГАУ РО «Лес», резервные силы

Главного управления МЧС России по Ростовской области, поисково-спасательные подразделения ДПЧС Ростовской области).

Координацию маневрирования привлекаемыми к тушению крупных лесных пожаров силами и средствами, а также организацию взаимодействия указанных сил обеспечивает глава муниципального района, на территории которого осуществляется тушение крупного лесного пожара.

Непосредственное руководство силами и средствами осуществляет **руководитель тушения лесных пожаров – директор ГАУ РО «Лес»**. Он организует выполнение работ по тушению и ликвидации очагов возгорания, осуществляет руководство прибывшими в его распоряжение силами и средствами, несет персональную ответственность за личный состав и соблюдение им правил техники безопасности при проведении работ связанных с тушением лесного пожара. После завершения работ организует убытие участников тушения лесного пожара к местам их постоянной дислокации.

При переходе лесного пожара в разряд крупных разворачивается штаб по тушению лесного пожара.

В состав штаба включаются начальник группы разведки, специалист по связи, должностное лицо, отвечающее за координацию прибытия сил и средств, глава (заместитель) и специалисты служб муниципального образования, представители взаимодействующих организаций (МЧС, спасатели, полиция, медицина, гидрометцентр и т.д.).

Тушением крупного лесного пожара руководит начальник территориального отдела министерства природных ресурсов и экологии Ростовской области (старший государственный лесной инспектор).

Руководство работами по эвакуации населения из опасных зон, размещению и жизнеобеспечению пострадавшего населения, жизнеобеспечению личного состава, задействованного на тушение лесного пожара, обеспечению водой для тушения пожара, ГСМ, ремонту, вышедшего из строя транспорта осуществляют руководители работ, определенные планами действий по предупреждению и ликвидации ЧС (планами жизнеобеспечения в ЧС) муниципальных образований или назначенные в установленном порядке органами местного самоуправления.

Перечень превентивных мероприятий рекомендованных органам местного самоуправления

1. С учетом местных условий запланировать и провести мероприятия по предупреждению природных пожаров.

2. Обеспечить готовность противопожарных подразделений и добровольных формирований к действиям по борьбе с природными пожарами.

3. Активизировать работу уполномоченных должностных лиц по принятию в полном объеме мер административного воздействия к лицам, виновным в нарушении порядка выжигания сухой растительности, ввести в практику работы обязательное выявление виновных и применение мер по каждому случаю возгорания.

4. Проводить разъяснительную работу с населением и руководителями организаций, находящимися вблизи лесных массивов о мерах по предупреждению природных пожаров и порядке действий при их возникновении.

5. Организовать в пожароопасный период патрулирование наиболее пожароопасных участков возникновения ландшафтных пожаров.

6. Ограничить доступ людей и техники в лес в пожароопасный период.

7. Организовать контроль (объезд, осмотр, обход) состояния воздушных линий электропередач, трансформаторных подстанций, находящихся в лесных массивах.

8. Оснастить населенные пункты, примыкающие к участкам, подверженным возникновению ландшафтных пожаров, противопожарным инвентарем, средствами тушения пожаров, установить места их хранения и порядок применения при тушении пожаров.

9. Оборудовать необходимое количество пирсов для целей пожаротушения, а также создать условия для забора в любое время воды из источников наружного водоснабжения, расположенных вблизи лесных массивов.

10. Обеспечить выполнение требований по организации минерализованных полос к предприятиям, организациям, учреждениям, а также населенным пунктами расположенным вблизи лесных массивов.

11. Создать штабы (группы) при комиссиях по предупреждению и ликвидации чрезвычайных ситуаций и обеспечению пожарной безопасности для оперативного реагирования на лесные пожары и составить графики дежурства ответственных лиц в пожароопасный период.

12. Проверить и обеспечить готовность сил и средств привлекаемых для:
ликвидации природных пожаров;
оповещения и эвакуации населения из опасных зон;
размещения и первоочередного жизнеобеспечения населения и личного состава, задействованного на тушение лесных пожаров;
забора и подвоза воды для тушения пожаров;
обеспечения ГСМ и ремонта, вышедшего из строя транспорта при тушении лесных пожаров.

Рекомендации по вопросам взаимодействия с добровольными пожарными

Органам местного самоуправления поселений рекомендуется:

принять муниципальные правовые акты, в которых определить порядок назначения и полномочия общественных пожарных старшин в пределах населенных пунктов поселений;

разработать алгоритм взаимодействия общественных пожарных старшин с органами местного самоуправления и подразделениями пожарной охраны;

разработать графики дежурств, тренировок и алгоритм привлечения и взаимодействия добровольных пожарных и других односельчан для выполнения на подконтрольной территории противопожарных мероприятий;

разработать инструкции и памятки по пожарной безопасности и действиям при возникновении пожаров с учетом особенностей территории и мест хранения первичных средств тушения пожаров.

Общественным пожарным старшинам рекомендуется:

составить график дежурств и определить маршруты патрулирования силами добровольных пожарных и других односельчан (далее - добровольных пожарных) пожароопасных участков, при необходимости согласовать его с органами местного самоуправления поселений и подразделениями пожарной охраны;

перед патрулированием проводить инструктажи с добровольными пожарными, информировать их о сложившейся обстановке с природными пожарами на подконтрольной территории, действиях при обнаружении возгораний, а так же обеспечить добровольных пожарных телефонами дежурных служб и других добровольцев, привлекаемых при возникновении возгораний;

при необходимости организовать патрулирование со средствами тушения возгораний и громкоговорящими устройствами для оповещения населения.

При патрулировании:

осуществлять наблюдение за пожарной обстановкой, состоянием источников наружного противопожарного водоснабжения, наличием на подконтрольной территории в местах общего пользования первичных средств тушения пожаров и противопожарного инвентаря, а также за состоянием их готовности к использованию по назначению;

проводить разъяснительную работу среди населения с вручением памяток по пожарной безопасности и действиям при возникновении пожаров;

в случае обнаружения очагов горений сухой растительности принять исчерпывающие меры по их ликвидации и сбору информации о причинах (виновниках) возгораний.